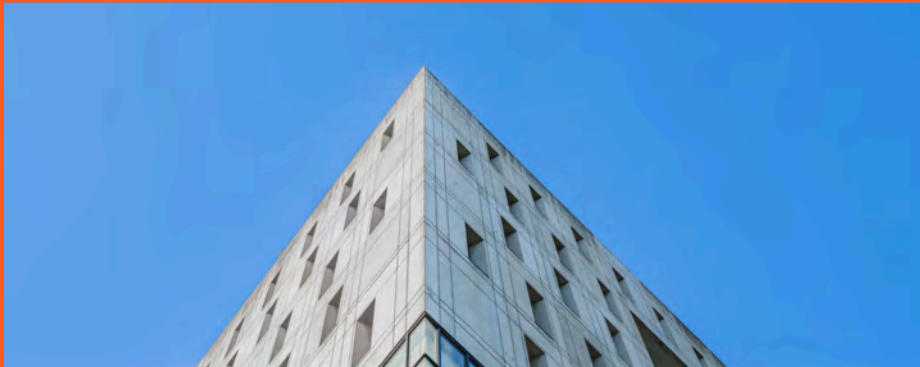


3 辦學成效



3-1 多元入學

國內招生

一般招生管道

本校招生採多元入學管道，學士班包括：「繁星推薦」、「申請入學」、「分發入學」、「特殊選才」、「四技二專甄選入學」、「四技二專特殊選才(青年儲蓄帳戶組)」、「暑假/寒假轉學考」、「身心障礙甄試(外加)」、「運動績優甄試」及「運動績優單獨招生」等。碩士班（含碩士在職專班）與博士班則採甄試、考試及逕修讀博士學位等三種方式辦理。

其他招生管道（外加名額）

新住民單獨招生（學士班、碩士班、碩士在職專班、博士班）名冊之建立(新增)

淨零碳排永續發展學士後專班

現役軍人營區碩士在職專班

112學年度學生總人數較111學年度增加119人，日間學制生師比值各學年度皆符合教育部所訂標準(23以下)。除111學年度受少子化影響外，近年學士班新生註冊率(註1)皆達95%以上，日間學士班就學穩定率(註2)亦穩定維持在94%左右。為協助新生適性就學，本校設有「大一學生自由轉系」機制，各學系提供5%-10%名額，開放同類組大一學生申請轉系，提升學習動機與發展潛能。

	110 學年度	111 學年度	112 學年度
大學部學生總人數	7,165	7,010	7,180
碩士班學生總人數	1,373	1,401	1,345
博士班學生總人數	261	233	238
學生總人數	8,799	8,644	8,763
日間學制生師比值	21.89	22.00	22.72
日間學士班新生註冊率	100.00%	84.44%	96.27%
日間學士班就學穩定率	94.30%	94.76%	93.82%

註 新生註冊率＝全校新生實際註冊人數(含各類擴充，不含各類外加名額人數、保留入學資格者及退學者)÷境外生實際註冊人數÷核定招生名額(不含各類外加名額人數、保留入學資格人數)÷境外生實際註冊人數

註 就學穩定率＝當年度大學部二年級在學且前一年度錄取為一年級學生人數÷前一年度一年級入學人數



招生策略方面

推動方式	推動說明
積極拜訪重點高中	針對具潛力與高品質之重點高中展開拜訪行動，透過與學校管理層及教務團隊深入對話，共同研議未來合作模式與交流計畫，掌握高中端對本校的期待與需求。此舉有助於強化高中師生對本校特色與優勢的認識，進而提升優秀生源吸引力。110-112學年度共完成77次重點高中拜訪，成果豐碩。
高中參訪活動	精心籌劃高中師生到校參訪活動與舉辦花Young元智Open Day活動，透過系所特色介紹、多元實作展示及（微）課程體驗等豐富活動，讓參訪者身臨其境地感受元智大學的學習氛圍與辦學特色，進而激發其學習興趣和就讀意願。110至112學年度共籌劃高中參訪活動24場，有效提升本校在高中端的能見度與吸引力。
參與高中自辦博覽會	積極參與高中舉辦的升學博覽會，透過專業展臺展示和個別諮詢，介紹本校各學系之特色與發展前景，並結合多元特色活動，促進與高中生之雙向交流，深化對元智大學的認識與認同。110-112學年度共參與72場高中升學博覽會，有效拓展本校招生影響力。
與高中攜手合作發展學校特色	積極與合作高中攜手合作，共同設計並實施課程，分享優質教學資源，推動高中與大學銜接之學術發展。透過系統性的指導和輔導，協助高中生有規劃地探索學習方向，順利完成從高中到大學的過渡。111-112學年度共赴高中開設微課程42場，深化雙方合作關係並拓展學生學習視野。
優化媒體內容行銷	通過精心策劃的媒體內容行銷活動，積極強化與高中生的主動接觸，善用本校的特色優勢，創造話題性內容，並加強社群媒體推播與曝光，有效提升本校品牌形象與知名度，擴大對高中端的影響力與吸引力。
規劃協助國小科普課程	協助桃園市教育局推動「非山非市暨偏遠學校課後科普計畫」，持續以科技結合人文的方式辦理課後科普活動(STEM)，特別聚焦於SDG目標中的「優質教育」與「產業創新」，以提升學生的科普素養與創新思維，縮短教育資源落差。
桃園城教育遊專案	配合桃園市政府辦理之「桃園城教育遊」專案，積極開發適合高中學生選修的微課程，自2022起至2024年共規劃並開設12門課程，藉此拓展高中端學習機會，提升學生對大學學科領域之認識與興趣。

國際招生

元智大學致力於打造一個多元文化共融的國際化校園，持續以「建構具國際聲望與全球移動力的優質大學」為發展目標，積極推動國際交流及境外招生。目前本校已與全球40餘個國家及地區、逾500所姊妹校建立合作關係，國際學生比例近13%，展現國際化辦學成果與全球連結力。

強化境外招生

元智大學以各學院英語學士班為特色，積極推動南向招生，並於泰國設立拓廣中心，進行在地招生事宜並推展元智教育服務。2023年起，陸續與馬來西亞及菲律賓校友、泰國、越南及印尼姊妹校洽談設立拓廣中心，進一步擴大招生據點，提供各國學生完善的來台就學資訊與服務。同時，本校培訓在校生擔任元智國際大使，以多國語言協助招生推廣，定期於社群平台發布本校資訊、辦理招生說明會並即時回應學生問題。藉由學生社群的分享與擴散，擴大海外接觸面，持續強化本校國際能見度與吸引力。



學年度	全校日間學生數	境外學位生數	境外非學位生數	境外生佔比
110	8,178	616	95	8.69%
111	8,007	627	194	10.25%
112	8,151	706	136	10.16%



3-2 助學方案

經濟不利學生扶助

元智大學秉持「不放棄任何一位學子求知學習的機會」之理念，致力協助偏鄉及經濟不利學生順利就學，促進教育公平與社會流動，從生活、學業、職涯三大面向提供完整扶助與輔導機制。在入學協助面向，本校於申請入學管道中保留優先錄取名額予低收入或中低收入戶學生，並提供甄試交通補助、學雜費減免、優先住宿及住宿費補助等入學補助措施。另於繁星推薦與個人申請二個管道中增列原住民外加名額，以擴大教育機會。針對身心障礙學生，則依各高中職學校透過「身心障礙學生升學大專校院甄試委員會」之開缺需求，鼓勵各院系儘可能配合提供招生名額，積極回應多元學習需求。

在經濟扶助面向，本校長期致力於協助弱勢學生安心就學，提供多元助學金與補助方案，包括：勤學助學金、經濟協助助學金、工讀助學金、低收入戶住宿補助金及各系所清寒助學金等助學措施。另推動「織網助學計畫」，結合學校、企業與社會資源，形成支持網絡，強化扶助效果。同時規劃經濟不利學生出國補助方案，提升其參與國際競賽、參訪交流、進修發表與雙聯學位的機會，拓展學習視野並提升競爭力。

在學習輔導面向，本校結合學習助學金，推動以學習取代工讀，提供專業課程輔導、自主多元學習、證照考照獎勵、就業輔導與產業實習媒合等多元支持措施，並邀請學習表現優秀的經濟不利學生擔任課輔TA，藉由實踐與培力，提升其學習動機與競爭力。本校亦透過專案計畫及學習型組織，鼓勵學生以同儕激勵與團隊合作模式，自主規劃課程、參與訓練並投入社會關懷，進一步形塑正向學習文化，實踐社會責任。

此外，為強化原住民學生支持機制，本校設立原住民族學生資源中心，提供一站式服務，涵蓋學雜費減免、獎助學金申請、原民生期中預警追蹤與課輔協助等。113年度共照護原住民學生38人，服務達700人次，本校由高教深耕計畫下對原民學生之補助金額，113年約為4.7萬/人次。自中心成立以來，原民生入學人數穩定成長，113學年度相較111學年度成長約73%；休退學比例亦逐年下降，由原本18%降至112學年度9%，除低於本校全校比例外，更明顯低於全國原民生24~26%的平均休退率，顯示本校在扶助與輔導面向成效卓著。

國際關懷

2024年（112-2學期）外籍學位生計有483位來自低收入及中低收入國家，佔境外生56.5%，佔全校日間學位生5.6%。本校透過申請外交部與教育部之補助提供獎助學金，以高品質師資及教育設備及資源提供紮實教育，協助學生翻轉人生。在境外生獎助學金（不含陸僑生）方面，112-2學期共核發外籍生獎助學金約1,145萬元（學雜費減免）及542萬元生活津貼，其中低收入國家獎助學金約佔75%。

近三學年高教深耕「**提升高教公共性：完善就學協助機制，有效促進社會流動**」補助國內學生概況

年度	人次	金額(元)
111	12,376	12,934,580
112	10,384	11,887,000
113	9,827	12,229,400

近三學年高教深耕「**提升高教公共性：透過原住民族學生資源中心輔導原住民學生成效**」補助國內學生概況

年度	人次	金額(元)
111	56	787,000
112	65	1,011,963
113	129	4,170,164

近三學年高教深耕「**原民會獎助學金補助金**」補助概況

年度	人次	金額(元)
110	15	295,000
111	21	546,000
112	28	724,000

分析前一年度（110至112學年）	111年	112年	113年
元智經濟不利生總人數	661	677	697
經濟不利生休退比例	3.93%	2.36%	2.87%
原住民學生休退學比例	16.36%	11.53%	8.57%
全校學生休退比例	4.69%	4.67%	4.21%
全國大專生休退比例平均值	6.88%	7.16%	7.45%



3-3 教學品質

國際認證與系所評鑑

面對高等教育環境的快速變遷與挑戰，本校持續以提升行政效能、強化學生學習成效、建立辦學特色為核心目標，推動永續經營。除訂定與時俱進的中長程校務發展計畫外，亦透過多項行政制度協同運作，完善校務規劃、執行與管考流程，全面提升治理品質。

為確保教育品質與辦學績效，本校全部系所/學位學程均依其屬性選擇適當評鑑機制，實施內部或外部評鑑，藉由制度化的考核及檢視，持續優化教育品質並強化與國際接軌能力。目前通過認證且達預期目標之情形如下：

- IEET（工程及科技教育認證）：機械系、化材系、工管系、電機系（甲組、乙組、丙組）、生技所、工院英語學士班、電通院英語學士班皆通過認證，目標達成率100%，有效期至2025年12月。
- AACSB（國際商管學院認證）：管理學院通過認證，目標達成率100%，有效期至2026年12月。
- 自辦系所評鑑（經高等教育評鑑中心認定）：資訊學院、人社學院、通識教學部等單位皆通過評鑑，目標達成率100%，有效期至2025年12月。

透過上述多元評鑑機制的推動與實施，本校不僅強化教育品質與學習成果之改善循環，亦提升國際能見度與認可度，協助學生接軌國際舞台。

跨領域學程

跨領域學習旨在「整合不同領域知識，用於解決複雜的問題」，進而提升學生多元學習機會，就業能力與生涯規劃視野。為鼓勵學生修讀跨領域課程，本校於教務處網頁之「學生專區」提供跨領域學程申請相關資訊，提供申請流程說明與學程一覽表，便於學生查詢各學程之特色、必選課程及修畢標準，協助取得學程證書。另透過張貼宣傳海報、校園電子看板、學生Portal及電子郵件等多元管道宣傳，並印製宣傳資料發送至各系所，於新生定向輔導、導師時間或必修課程中強化推廣。招生組亦於「高中生專區」介紹跨領域學程設計，協助新生了解課程多元性，提升報考意願。

112學年度本校共開設75個跨領域學程，共有2,675人次登記修讀，1,102人次順利領取學程證書。未來將持續推動學程發展，並加強宣導通過人次較少的學院，協助學生強化跨領域知識與技能，提升溝通與跨領域合作的能力，進而拓展社會貢獻與影響力。

跨域能力

當今真實世界重大議題日益複雜，已非單一學科所能應對。為因應此挑戰，本校積極推動「跨域混搭」之創新學制，提供學生從專業扎根到跨域自主學習的多元選擇，盤點校內課程與學程資源，建構從專業深化到跨域多元之完整學習架構。



全校跨域架構圖

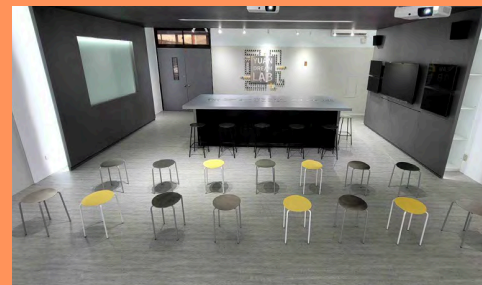
一、跨域專長學程推動

本校依各學院特色發展跨領域學程，結合SDGs議題與專業素養，以主題式課程串連不同領域，強化學生在多元情境中的跨域整合與應用能力。為利外系學生修課，112-5教務會議決議，自112-2學期起週三下午不排必修課，專用於跨域學程課程時段，並協助學生規劃修課進程與排課問題。

二、跨域教學場域建構

為深化跨域學習體驗，各學院依據教學特色建置多元特色教室，打造以學習者為中心之創新場域，提供理論與實務並重的學習環境，提升學生學習動機與學習成效。

三、跨域實踐成果豐碩



元夢實驗室Yuan Dream Lab



虛擬攝影棚

本校持續培養具備「多元智能」關鍵能力的跨域人才，學生在資訊科技、創新創業、創意設計、與商業應用等方面面向皆展現優異表現：

1. 資訊科技方面

- 「人工智慧跨域學程」引導學生運用數據分析與機器學習解決實務問題，於「**2024 AI-CUP 教育部全國大專校院人工智慧競賽**」獲得4項佳作及5項前標，展現資訊專業與應用整合能力。
- 參與第4屆「**2024 GiCS 尋找資安女婕思競賽**」，勇奪創意發想賽一大專校院資訊科系組第一名。

2. 創新創業方面

- 本校舉辦首屆「EarthEver SDG創新創業競賽」，鼓勵學生運用跨領域創新與多元資源，提出可行的創意與商業計畫，冠軍隊伍 Membrane Biosensor 代表參加美國喬治亞理工學院首屆「**亞洲創新創意競賽**」，並榮獲第一名
- 資傳系學生於2024年「**ISARCH國際競賽**」中，以「愛無能」、「NO.2」及「Multifly」等作品獲獎，展現互動設計與創新應用的能力。

3. 商業應用方面

- 管院學生於「2024 Linker 全國大專行銷創意競賽」榮獲「**行銷文案企劃組最佳整合應用獎**」，展現設計、行銷與策略思維的跨域實踐能力。
- 管院學生於「**2024 尋找AI南神競賽**」以 AI 工具開發商業提案，榮獲「**最佳AI南神獎**」。



2024 Linker全國行銷創意競賽

2024最佳AI南神獎

透過系統性規劃與實踐機制，本校持續深化跨領域學習成效，並強化學生解決問題與創新應用之能力，實踐人才培育與社會貢獻的雙重目標。

智慧學習校園

人工智慧跨域創新應用中心於2020年5月在遠東集團大力支持下正式成立，目的在整合校內AI領域師資與研發能量，並與全球雲端三巨頭企業Microsoft、Google、Amazon攜手建立國內首創的「三雲聚頂」的策略合作夥伴關係。透過三家國際企業的技術視野與雲端教育資源之挹注，共同培育具備跨域創新能力的人工智慧人才，強化本校在AI應用與產業接軌之領先地位。

為提升學生數位素養與資訊能力，中心每學年度持續開設相關AI與雲端應用課程，並導入國際科技大廠之雲端教育資源，深化課程內容。同時積極推廣國際認證考照，鼓勵學生於在學期間強化實務技能。展望未來，中心將持續整合企業雲端資源與學院課程，強化教學「深度」與「廣度」，並聚焦於永續發展、資安與元宇宙等前瞻領域，系統性培育具全球競爭力之數位人才。

計畫	修習雲端課程	考取微軟證照
Microsoft教育者計畫	1,344人	333人
計畫	修習雲端課程	考取GCCF證照
Google人才搖籃計畫	1,122人	267人
計畫	修習雲端課程	考取AWS證照
Amazon雲創學院計畫	1,175人	44人

截至2024年三雲課程推廣成效統計



教學創新品質

為培養多元人才、增加學生學習動機及改善教學成效，且激發老師在教學上的創意與創新潛能，本校持續推動多元化教師專業成長活動，以強化教師教學知能，建立本校教學特色。

本校以教師教學專業成長為核心，發展4大類創新教學課程，分別為教學模式類、教學成果類、新興推廣類及翻轉教室類。每學期初鼓勵專任教師依照課程特色申請「教學精進補助專案」，並提供經費支持。112學年度共核定90件補助案，其中以教學成果類申請最多，展現教學成效導向的實踐成果。

此外，本校自104學年度起設立創新教學獎，由審查委員依課程創新、教學成效與實務應用三大面向進行綜合評選，鼓勵教學創新，包括：團隊合作學習、創意思解策略、指導學生參與校外競賽及應用創新教學法等。獲獎教師並受邀於校內教學研討會中分享經驗，發揮教學典範引領作用。因應教育趨勢轉向「以學生為本、教學為核心」之理念，創新教學獎亦隨校務發展政策滾動式調整審查標準，以呼應學生培育需求與外部產業發展，持續深化教學品質與影響力。

教學模式類

112學年度 27案

跨領域導向
共時授課
問題導向實作
人文關懷課程

教學成果類

112學年度 33案

創課
實作作品
競賽
戲劇
展演

新興推廣類

112學年度 17案

自主學習
體驗實作
行動研究
個案研討
總整課程

翻轉教室類

112學年度 13案

媒體識讀
資訊判讀
翻轉教室影片錄製
多元教學設計

創新教學獎獎項分為創新教學特優獎、創新教學優等獎、創新教學佳作獎及高教深耕執行計畫獎勵，頒發獎金2萬至10萬元不等及獎牌一面。



創新教學特優獎 2



創新教學優等獎 2



創新教學佳作獎 4



高教深耕執行計畫獎勵 9

創新教學獎獲獎課程簡介

一、城市生活與文化敘事

—行動導向與多元文化交織的實踐學習

本課程結合田野探訪、數位敘事、人文導覽與多元文化賞析，讓學生從課堂走入社區、走入歷史與現場：

- 行動導向學習：結合文化導覽實作，提升學生的口語表達、問題解決、與團隊合作能力。
- 多元文化欣賞：涵蓋本土與多族群文化，包括閩南、客家、外省、原住民及新住民文化，培養學生的文化敏感度與全球視野。
- 拓展閱讀與視野：透過作品閱讀、田野調查和影像創作，深化學生的觀察力與創造力。
- 數位敘事能力：教授影像敘事技術，提升學生的影像拍攝與編輯技巧、數位素養與文化表達能力。
- 導覽與教學能力：透過「導覽培力營」帶領學生擔任文化導覽員，回饋社區，強化領導力與社會參與意識。



二、閱讀產業鏈的導覽與探索

—建立「閱讀服務」之產業鏈視野與實務對接

本課程打破傳統閱讀與出版教學，建構完整閱讀產業鏈學習架構，並與實務現場緊密連結：

- **建立產業鏈學習架構：**涵蓋編輯、出版、流通、書店與IP開發等，培養學生多元職能與企劃執行力。
- **校內孵化場域：**結合位於天河書屋中之「天河閱讀出版基地」，提供業界標準實作空間，落實學產無縫對接。
- **教師與業師共授：**以教師建立基礎、業師導入實務，強化學習效果與就業能力。
- **聚焦產業議題：**課程緊扣當前出版與文化政策，提升學生對文化產業的關注與思辨能力。

三、數位影像處理

—融合生成式AI的混合式學習實驗

本課程強調數位創作與AI應用，融合技術學習與跨組教學創新：

- **分項學習設計：**透過細緻作業規劃提升學生對影像處理軟體的操作熟練度。
- **導入生成式AI：**結合AI與prompt設計，增進學生在創作中的應用理解與創造力。
- **混合教學模式：**融合教師示範與學生同儕教學，鼓勵學生在互動中強化學習成效。
- **雙語教學輔助：**製作中英文字幕教材，協助學生反覆練習並強化專業英文能力。



這三門課程充分展現本校推動創新教學之理念，結合理論與實務、傳統與科技、校內學習與社會實踐，落實「以學生為主」的教學轉型，並為跨域人才培育樹立典範。

教師評鑑

本校教師評鑑制度訂定「教師評鑑與獎勵辦法」、「教師評鑑最低要求標準」、「教師學年度績效獎勵實施細則」及各系所自訂之「教師教學及輔導暨服務評鑑辦法」，以獎優扶弱之精神，鼓勵教師多元發展，於「教學」、「研究」及「輔導暨服務」三項目規劃完整之評鑑考核機制，並依照各學院系所發展特色，分別自訂參考比重及檢核要項，以全面考核教師是否符合所規範之要求標準。

教師評鑑每學年辦理一次，教師依所屬學院系所要求，提出「教學」、「研究」及「輔導暨服務」之相關成果表現，於「教學」項目包含：授課時數、教學計畫書、學生學習回饋等；於「研究」項目包含：學術論著發表、計畫承接、研究獎項(含體育類成就或獲獎)等；於「輔導暨服務」項目包含：擔任學生導師及系所行政服務等工作。教師所屬單位依照上述相關指標進行評鑑考核，相關考核結果須提報各級會議審議後，提交校級「教師評鑑與獎勵審議委員會」審議。

後續檢討機制

經校教師評審委員會審議確認未通過教師評鑑者，次學年不得兼任主管、校外兼課、晉薪及領取元智津貼或延攬優秀教師獎勵金；其中未通過教學評鑑者，亦不得超鐘點。針對未能符合評鑑最低要求標準教師之輔導與改善機制部分，校方規劃加強輔導措施，包含：教師應提出近三年該項目之表現說明、本次未能符合最低要求標準之說明、未來改善之方案規劃、單位主管訪談、規劃參加相關研習或進修活動等，並於學年度結束前，請單位主管進行再追蹤及檢核，以提攜教師增進專業職能。

教師績效獎勵機制

於「績效獎勵」的部分，本校依據「教師學年度績效獎勵實施細則」，從優獎勵教師評鑑結果表現優良之教師。獎勵評核分為「傑出」、「特優」、「優」等三等第。「教學」及「輔導暨服務」二個項目之獎勵，依教師所獲等第分別發給不同額度之績效獎金；「研究」項目之獎勵，則依校訂重點評比指標(期刊/會議論文/專書著作、國際/國內競賽獲獎、大型藝術創作/展演、承接計畫、發明專利/技轉等)，依教師個別表現，核予研究績效獎勵金，以獎勵教師於研究專長領域之貢獻。每個項目各類別「傑出獎」至多推薦一名教師，本校除公布得獎者獲獎事蹟、公開表揚及發給獎牌外，亦安排相關研討會活動，以案例分享方式，經驗傳承，提攜後進教師。

項目	優等	特優	傑出	核予員額數
教學	2萬元	5萬元	10萬元	優等： 評核人數之30% 特優： 評核人數之10% 傑出： 各類別至多1名
輔導暨服務	1萬元	2萬元	6萬元	
輔導暨服務	依評比項目核予獎勵，包含：期刊論文、學術性專書、競賽獲獎、大型藝術創作及展演、研究計畫、發明專利、技術移轉、會議論文等。113學年評定之112學年度平均研究績效獎金約為4.18萬。			

3-4 職涯發展

專業實習

本校辦理校外實習，秉持「強化實務接軌、提升就業競爭力」之目標，建構完善之實習機制，確保學生獲得專業性與保障之實習經驗。

一、實習機構評選與媒合機制

指導教師依據學系實習辦法，對實習合作機構進行評估與篩選，以千大企業為主要目標，合作單位須具備營利事業登記證、政府立案法人資格或為合法學研機構，並需提供：(1) 明確工作項目與實習內容(2) 合理薪資待遇(3) 勞健保保障之聘雇條件。

學生實習單位以學系預先篩選名單為主，另亦提供實習說明會及業界廠商簡報，協助學生瞭解工作環境、企業文化及實習流程。若學生自行尋找實習單位，亦須經學系審核通過方可辦理實習。

二、實習機構評選與媒合機制

學生實習前將獲發「學生實習手冊」，內容涵蓋職場規範、應具備態度、僱傭雙方權責等；合作機構須辦理安全講習，確保實習場所設有基本安全防護與職業安全衛生措施，保障學生實習期間之人身安全。

三、實習期間關懷與輔導

實習期間由指導教師或系上助教定期或不定期聯繫合作機構，並進行學生訪談與實地訪視，掌握學生實習狀況，提供即時協助與指導。

四、實習成果回饋與教學改善

實習結束後，各學系依規定辦理問卷調查、成果報告及發表活動，了解學生學習成果是否契合業界需求，並將問卷分析結果納入系務會議討論，作為課程與教學改善之重要依據。

透過制度化、專業化之實習管理機制，本校致力於強化學生職場準備能力，落實學用合一，促進學生順利接軌職涯發展。

110-112學年度實習機構及實習人數統計

	110學年度	111學年度	112學年度
機構數	240	285	255
實習人數	513	610	670

遠東實習計畫

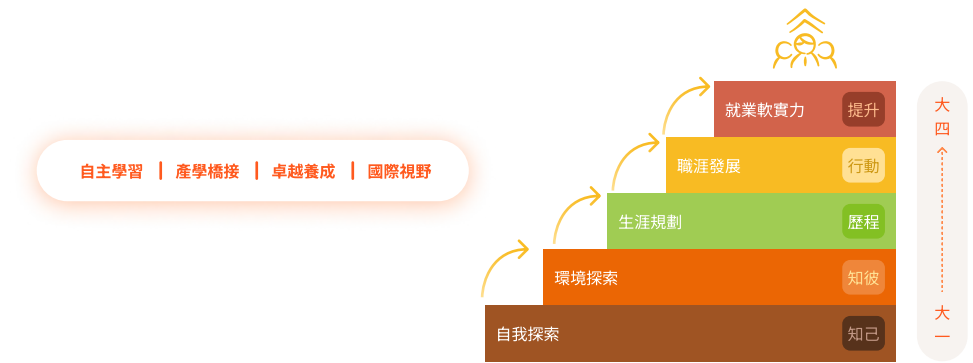
本校推動「遠東集團產學實習暨人才培訓計畫」，該計畫平均每年提供一百多名職缺，自2012年推行至今，已有逾600名學生參與。透過與集團關係企業的深度產學合作，協助學生提前接軌職場，實踐畢業即就業之目標。該計畫分成「A計畫」和「B計畫」，「A計畫」為半年儲備人才培訓計畫，招募大四及碩二的學生，通過培訓考核可於畢業後轉為正職員工，企業亦將提供留任獎金，培養企業即戰力人才；「B計畫」為兩個月的暑期實習，主要招募大三及碩一的學生，提供實務體驗與職場探索機會，作為提前了解職涯方向與企業文化的重要管道。

2022-2024年遠東實習計畫職缺數及錄取人數統計

	2022年	2023年	2024年
機構數	128	113	184
錄取人數	37	48	62

職涯輔導

以職涯發展學習歷程理論為基礎，強化學生就業軟實力及整體競爭力，整合內、外部資源，建構全校職涯輔導體系，導入企業及優秀畢業校友、學系職涯輔導推動小組以及全系導師的力量，並與系諮商老師、職涯諮詢顧問結合，規劃與執行更貼近各系需求之職涯輔導方案，建構全校職涯輔導體系，期協助學生透過自我探索、環境探索、生涯規劃、職涯發展、提升就業軟實力五階段歷程，培養生涯規劃與職涯探索知能，達成提升學生就業軟實力之目標。



建置線上資訊平台，元智大學職涯資訊服務網「我飛網」，提供企業求才平台，並可進行企業與產業鏈介紹、校園徵才及企業說明會之報名服務，另提供各項最新徵才資訊，讓更多求職者能透過平台接收職涯新知。

學務處近年來更精進辦理「GMAT Program國際就業人才培訓班」系列活動，如團隊建立共識營、銀青交流企業參訪、國際就業論壇、國際就業故事館等，邀請跨國企業專業顧問群，帶領學生逐步建構國際就業心法與提升國際移動力，並與顧問深入探討職涯目標、價值觀、技能和興趣，從而更全面地了解職涯，找到最適合的職業道路。另外也邀請各項領域之專業講師，結合校友、遠東集團等業界、政府、學界資源及力量，以12堂邁入職場前之培訓課程「益勵講堂Elite Lectures—大學專業課程沒教的12堂課」，結合社會脈動實例分享，帶領學生多元探索就業領域，與職場接軌。2024年參與GMAT Program全系列活動共計683人次及益勵講堂390人次。

深化方面，邀請業師一同辦理打造求職力相關講座，包含履歷撰寫、面試技巧、入職軟實力、CV職涯探索基礎工作坊、提升準新鮮人就業力工作坊、職涯領航-生職涯探索與發展規劃工作坊等各類學習及職涯講座等。透過參與多項活動方案，培養應對挑戰和機遇的能力，同時辦理一對一職涯諮詢、履歷撰寫及健診、模擬面試等，讓學生更加了解自己的興趣、技能和優勢，並可根據個人背景、興趣和目標提供量身定制的建議，協助制定符合學生需求的職涯發展規劃，並可即時獲得反饋和建議，幫助學生解決職涯規劃中的問題以更自信地迎向未來。

高教深耕計畫-精進學生職涯發展部分，以經濟不利學生為主要輔導對象，學務處成立專案活動輔導「職涯特讚隊」，自2021年9月成軍至今，持續以學習助學金協助學生多元培力、安心學習。輔導職涯特讚隊藉由同儕力量，以團隊優化組織之管理方式，帶領全校經濟不利學生參與系統性就業輔導及服務於本校各項生/職涯活動，除有效加強學生自信外，也能提升學生自主學習力與培育職涯九大工作能力：組織管理、商業文案、活動企劃、團隊協作力、思考與解決問題的能力、發展與國際接軌的視野、職場禮儀、舞台魅力及自我行銷力。

1.培訓：以幹部培訓、基礎培訓及進階培訓及移地訓練等方式培育團隊隊員，建構企劃力及團隊合作
力，加強特讚隊員學習動力及提升團隊效能，以強化多元培力之精神。

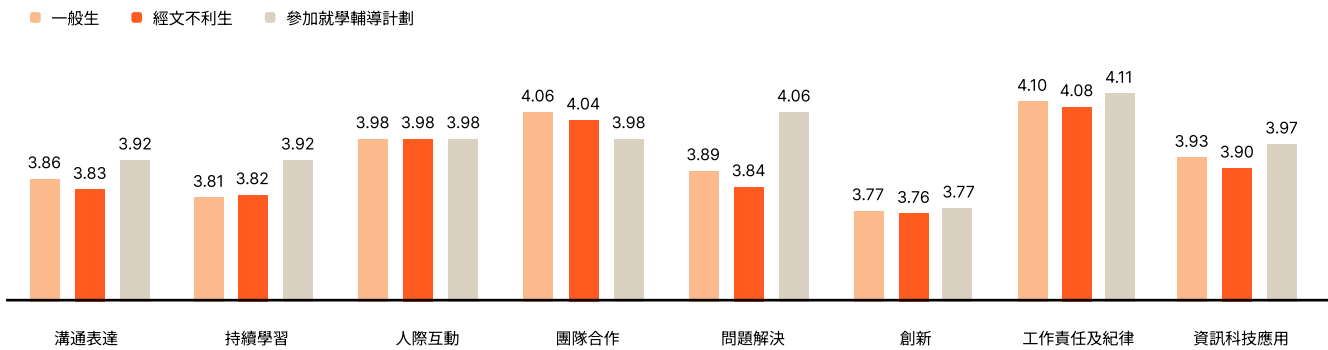
2.執勤：承辦與執勤各項生/職涯活動如說明會、就業論壇、培訓班、講座及工作坊等，讓隊員有機會實戰企劃力、團隊協作執行力與領導統籌之能力。

3.服務：設立「多元服務讀」，於登錄期間服務全校持有多元學習護照同學，協助同學辦理多元時數登錄作業。並於多元社群平台服務，即時更新問答，提供同學查詢解惑。

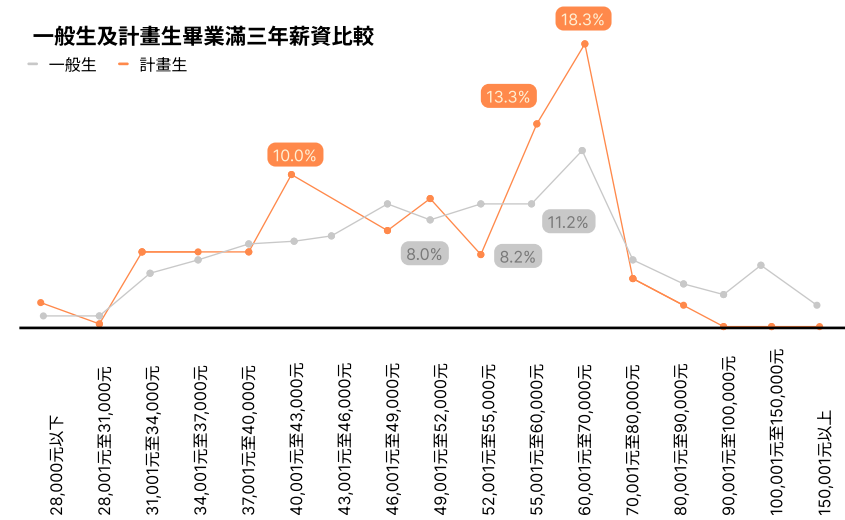
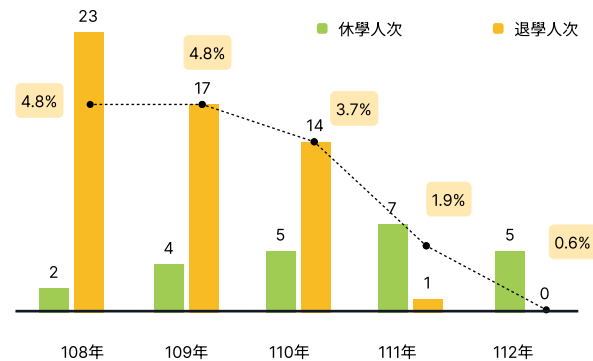
4.成果：發行《職涯情報讚》，詳實紀錄學生執勤過程、學習成果與心得收穫，為大學生活留下精彩的學習歷程檔案。另外也辦理成果發表會，與師生分享學習成果。



校務研究結果顯示，109-113年參與高教深耕附錄一計畫的經文不利生，UCAN中參與就學輔導計畫同學之「持續學習」及「問題解決」能力，優於一般生及未參與計畫之經文不利生。為進一步探討助學計畫對學生學業進展的影響，「108至112年計畫生」之校務研究結果顯示計畫生的休退學率逐年下降，且計畫生的班級排名PR值也明顯高於符合資格但未參與計畫的學生。另外，在「108屆計畫生之畢業生」之分析結果顯示計畫生與一般生在畢業三年後的薪資無顯著差異。



計畫生休退學率



畢業生流向調查、畢業生雇主滿意度

校友是元智重要資產，透過校友意見精進學校經營與課程規劃，是推動卓越辦學的關鍵。為強化與校友之連結與互動，本校除定期發行校友通訊、維護校友園地網頁以及更新校友資料庫外，更積極經營各大校友社群媒體（如Facebook、Instagram、LinkedIn、YouTube、LINE社群、WeChat等），建構多元、即時且彈性的聯繫網絡。

為持續掌握畢業生職涯發展動向校友動向，本校每年執行教育部「大專校院畢業生流向調查」，並進行校務研究分析，以做為校務精進、課程調整及高等教育政策研擬之參考。2024年追蹤對象包括111學年度畢業滿1年、109學年度畢業滿3年與107學年度畢業滿5年之校友，填答率達78.37%，顯示校友參與意願穩定。

在畢業1年流向調查分析中，2022至2024年畢業生就業比例分別為58.78%、54.73%、57.23%，呈現先降後升之趨勢；選擇繼續升學比例逐年上升，由32.02%增至35.04%，顯示學生進一步深造意願提升，成長幅度達3.02%。此外，畢業1年內之平均月薪自45,799元成長至49,533元，顯示元智畢業生具備良好之就業競爭力與職場表現。

透過持續性校友追蹤與數據分析，本校將持續強化校友關係經營，並精進教育內容與人才培育策略，深化學術與產業實務接軌，展現元智大學對於學生長期發展的承諾與責任。

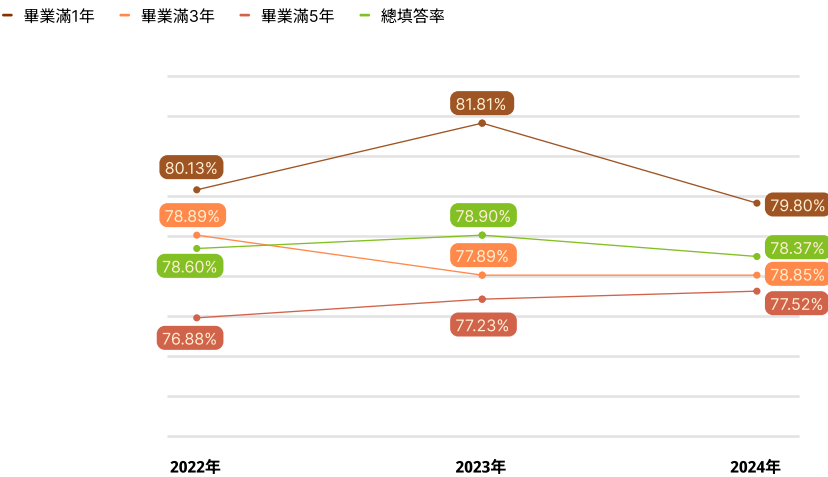
近三年畢業滿1年學生就業情形分析

畢業滿1年就業情形分析		2022年 109學年畢業	2023年 110學年畢業	2024年 111學年畢業
畢業人數（本國籍）		1,968	1,836	1,881
填答人數		1,577	1,502	1,501
填答率		80.13%	81.81%	79.80%
就業 比例	就業（含全職、兼職）	58.78%	54.73%	57.23%
	升學	32.02%	36.09%	35.04%
	其他 （服役、準備考試、待業等）	9.20%	9.18%	7.73%
平均月薪		\$45,799	\$49,965	\$49,533

學生畢業進入職場後續表現，為本校高度關注之重要議題。為瞭解企業對於本校畢業生在專業能力、職場特質及整體表現之評價，並檢視其是否符合全球化趨勢下企業的用人標準，本校特別委託社會暨政策科學學系民調中心針對企業雇主辦理「校友雇主滿意度調查」，瞭解企業對於元智大學畢業生的看法。

本調查針對合作企業與雇用本校畢業生之雇主進行訪談與問卷調查，蒐集對畢業生之專業知識、實務能力、溝通表達、團隊合作、創新思維及外語能力等多面向評價，作為課程設計與人才培育模式調整的重要參考。

近三年教育部畢業生流向調查填答率



近三年畢業生平均薪資 (元)

